

GUIA AVA

GUIA DE UTILIZAÇÃO DO MOODLE PARA
UMA FORMAÇÃO HUMANA INTEGRAL

MOODLE USER GUIDE FOR INTEGRAL HUMAN TRAINING

Maria de Fátima dos Santos Brito

José Pinheiro Queiroz Neto



GUIA AVA

GUIA DE UTILIZAÇÃO DO MOODLE PARA
UMA FORMAÇÃO HUMANA INTEGRAL

Maria de Fátima dos Santos Brito
Jose Pinheiro Queiroz Neto



Autores

MARIA DE FÁTIMA DOS SANTOS BRITO
JOSE PINHEIRO QUEIROZ NETO

Projeto Gráfico e Editoração

EONAY BARBOSA GURJÃO

Ficha Catalográfica

MÁRCIA AUZIER

Ficha catalográfica

B862g Brito, Maria de Fátima dos Santos.

Guia AVA: guia de utilização do *moodle* para uma formação humana integral. / Maria de Fátima dos Santos Brito, José Pinheiro Queiroz Neto. – Manaus, 2019.

24 p. : il.

Produto Educacional da Dissertação – Ambientes virtuais de aprendizagem colaborativa – uma ferramenta para a formação humana integral: estudo de caso no IFAP. (Mestrado em Educação Profissional e Tecnológica). – Instituto Federal de Educação, Ciência e Tecnologia do Amazonas, *Campus* Manaus Centro, 2019.

1. Educação profissional. 2. Aprendizagem colaborativa. 3. Formação humana integral. I. Queiroz Neto, José Pinheiro. II. Instituto Federal de Educação, Ciência e Tecnologia do Amazonas III. Título.

CDD 378.013

Elaborada por Márcia Auzier CRB 11/597

DESCRIÇÃO TÉCNICA DO PRODUTO

Origem do produto: Pesquisa de dissertação “Ambientes virtuais de aprendizagem colaborativa – uma ferramenta para formação humana integral: estudo de caso no IFAP”.

Área de conhecimento: Ensino.

Público-Alvo: Docentes da EAD.

Categoria deste Produto: Guia de utilização do MOODLE para uma formação humana integral.

Finalidade: Orientar professores quanto a utilização das ferramentas disponibilizadas na plataforma MOODLE de forma que sinalize para uma perspectiva de formação humana integral.

Estruturação do produto: Organiza-se em unidades que versam sobre: a aprendizagem colaborativa, as bases conceituais da Educação Profissional e Tecnológica, a plataforma MOODLE, além de apresentar possibilidades de uso das ferramentas do MOODLE dentro de um contexto educacional voltado para um processo formativo humano integral.

Registro do produto/ ano: Biblioteca Paulo Sarmiento do IFAM-Campus Manaus Centro, 2019.

Avaliação do Produto: 09 (nove) professores do IFAP que ministraram aulas nos cursos técnicos subsequentes em EAD, e 3 (três) professores que compuseram a Banca de Defesa da Dissertação.

Disponibilidade: Irrestrita, preservando-se os direitos autorais bem como a proibição do uso comercial do produto.

Divulgação: Em formato digital.

Instituições envolvidas: Instituto Federal do Amazonas e Instituto Federal do Amapá.

Url: <http://www2.ifam.edu.br/profep>

Idioma: Português

Cidade: Manaus

País: Brasil

RESUMO

O produto educacional denominado Guia de Utilização do MOODLE para uma Formação Humana Integral, visa orientar professores quanto a utilização e funcionalidade dos recursos disponibilizados na plataforma MOODLE de forma que sinalize para uma perspectiva de formação humana integral, onde o mesmo se desenvolve por etapas. Dessa forma em seu desenvolvimento, o Guia apresenta conceitos básicos sobre: aprendizagem colaborativa e o uso das tecnologias, as bases conceituais da Educação Profissional e Tecnológica (EPT), atividades e recursos do MOODLE no IFAP, além de apresentar possibilidades de uso das ferramentas do MOODLE dentro de um contexto educacional voltado para um processo formativo humano integral.

Palavras-chave: Aprendizagem colaborativa. Educação Profissional. AVA MOODLE.

ABSTRACT

The educational product called MOODLE User Guide for Integral Human Training, aims to guide teachers on the use and functionality of the resources available on the MOODLE platform in a way that signals a perspective of integral human formation, where it develops in stages. Thus in its development, the Guide presents basic concepts about: collaborative learning and the use of technologies, the conceptual foundations of Vocational and Technological Education (EFA), MOODLE activities and resources in IFAP, besides presenting possibilities of using MOODLE tools within an educational context focused on an integral human formative process.

Keywords: collaborative learning. Professional education. AVA MOODLE.

APRESENTAÇÃO

Atendendo requisito previsto nos programas de mestrados profissionais em ensino, o Guia de Utilização do MOODLE para uma Formação Humana Integral é um produto educacional que foi desenvolvido durante o Mestrado Profissional em Educação Profissional e Tecnológica em Rede Nacional – Polo IFAM Campus Manaus Centro. O produto condizente com o propósito da pesquisa de mestrado que consiste em desenvolver uma proposta de uso das ferramentas do MOODLE, com impactos na aprendizagem em cursos técnicos subsequentes em EaD no IFAP - Campus Macapá, visando utilizá-las numa perspectiva de formação humana integral.

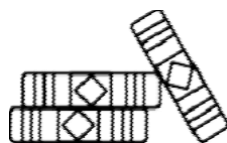
Guia de Utilização do MOODLE para uma Formação Humana Integral, visa orientar professores quanto à utilização e funcionalidade dos recursos disponibilizados na plataforma MOODLE, além da inclusão de outras ferramentas externas, que colabore para o processo de ensino e aprendizagem em uma perspectiva de formação humana integral. Tal objetivo abrange a figura do Tutor, já que este tem a responsabilidade de apoiar o aluno, orientando e acompanhando as atividades virtuais. Cabe ressaltar ainda que o objetivo aqui não se trata de um apanhado “técnico” para mostrar passo a passo como usar as ferramentas do MOODLE, e sim de orientar quanto ao uso destas dentro da perspectiva formativa humana Integral.

Na construção deste guia, considerou-se informações coletadas e analisadas em entrevista realizada com docentes do IFAP que atuaram no Curso Técnico Subsequente de Manutenção e Suporte em Informática da EAD, onde estes apontaram: dificuldades e anseios quanto ao uso do MOODLE, sugestões para a melhoria do processo de ensino e aprendizagem no AVA, suas percepções sobre a EPT e formação humana integral, dentre outros aspectos.

Além das informações das entrevistas, o guia contou com o apoio de literaturas que discorrem sobre temática e apresentam experiências com soluções condizentes para o melhoramento do ensino e aprendizagem no AVA. Assim, o guia se desdobra em etapas que fazem reflexões sobre Aprendizagem colaborativa e uso das tecnologias, as bases conceituais da EPT, a plataforma MOODLE do IFAP e as possibilidades de uso de algumas atividades de MOODLE voltado para uma Formação Humana Integral.

ÍNDICE

1 APRENDIZAGEM COLABORATIVA	8
2 BASES CONCEITUAIS DA EDUCAÇÃO PROFISSIONAL e TECNOLÓGICA ..	10
2.1 Trabalho como princípio educativo	10
2.2 Politecnia	11
2.3 Formação Humana Integral	12
3 FERRAMENTAS DA PLATAFORMA MOODLE	13
4 ALGUMAS ATIVIDADES DO MOODLE E SUAS POSSIBILIDADES PARA UMA FORMAÇÃO HUMANA INTEGRAL	15
5 EXEMPLIFICANDO	22
6 CONSIDERAÇÕES FINAIS	23
REFERÊNCIAS	24



1 Aprendizagem colaborativa

A aprendizagem colaborativa, traz uma proposta de aprendizagem maneira mais independente. E como ocorre?

“(...) o conhecimento é construído socialmente, na interação entre pessoas e não pela transferência do professor para o aluno.” TORRES e IRALA (2014, p.61).



Nessa aprendizagem o aluno exerce papel primordial na construção do conhecimento desenvolvendo sua capacidade cognitiva e social de forma criativa valorizando sua interação grupal tendo o professor com mediador na contextualização desse processo.

Dessa forma, podemos inferir que essa aprendizagem é, “uma maneira de lidar com as pessoas que respeita e destaca as habilidades e contribuições individuais de cada membro do grupo.” (PANITZ, 1996, p.1).

Nesse sentido, como essa aprendizagem apresenta-se nos AVAs?

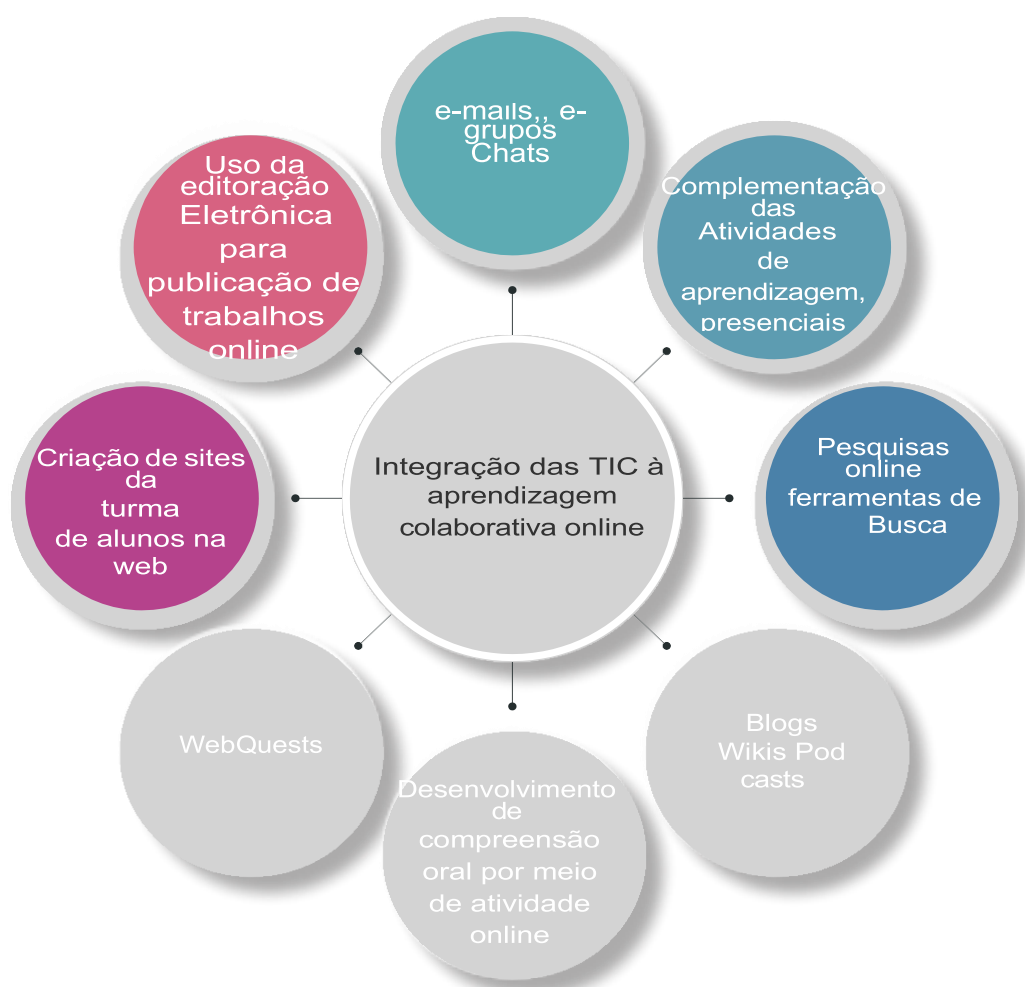
Nos Ambientes Virtuais de Aprendizagem (AVA), há interação e colaboração entre os alunos, mesmo em diferentes espaço e tempo, pois, interagem por meio de computador, da internet, acessando o AVA e utilizando ferramentas que permitem uma aprendizagem colaborativa.

Torres e Irala(2014), argumentam que esses ambientes apresentam como característica fundamental a interatividade.

Nesse modelo participativo, o professor se torna um facilitador da aprendizagem e interage com seus alunos, buscando a participação constante discentes na construção do conhecimento, tornando-os co-autores da sua aprendizagem.

Os AVA's por meio de seus recursos e atividades possibilitam a aprendizagem colaborativa.

O Moodle oferece aos professores possibilidades de criar e conduzir, por meio de atividades e recursos, uma aprendizagem colaborativa, integradora e humana. Assim vamos conhecer algumas possibilidades de atividades do MOODLE que favorece essa integração.



Nesses espaços, temos a possibilidade de trabalhar integração dos recursos virtuais vinculadas às bases conceituais que sustentam a Educação Profissional e Tecnológica, buscando dessa forma correlacionar as disciplinas trabalhadas nos ambientes virtuais como os princípios do trabalho e do currículo integrado.

A seguir são apresentados alguns conceitos sobre as bases conceituais

2 BASES DA EDUCAÇÃO PROFISSIONAL E TECNOLÓGICA

A educação profissional e tecnológica deve estar alicerçada em bases que superem a histórica dicotomia entre formação para o trabalho e educação geral. Para tanto, é necessário trabalhar dentro um currículo integrado, buscando a indissociabilidade entre conhecimentos gerais e específicos. Assim, Ramos (2007) defende que a educação profissional seja desenvolvida integrada ao ensino médio e seu currículo deverá assegurar a articulação do trabalho, da ciência e da cultura.

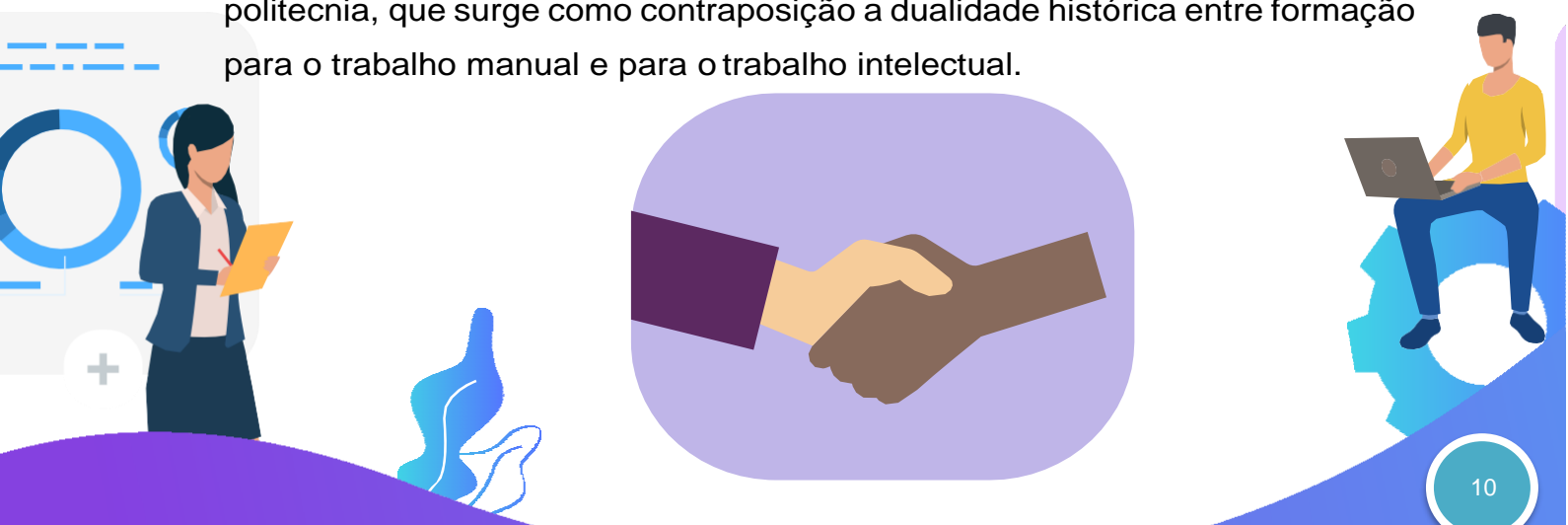
AS BASES DA EPT

Como conceito básico podemos afirmar que são categorias que sustentam a Educação Profissional e Tecnológica (EPT), formada pelo tripé: Trabalho como Princípio Educativo, Politecnicidade e Formação Humana Integral.

2.1 Trabalho como Princípio Educativo

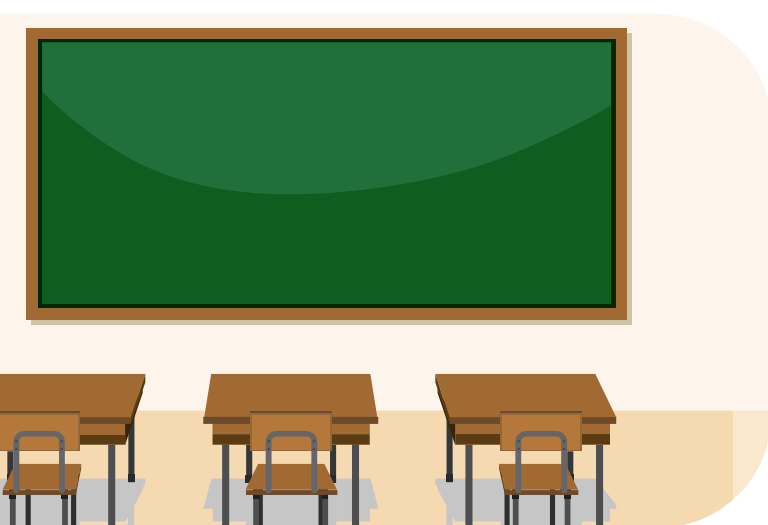
O trabalho como princípio educativo, poder ser entendido como uma ação indissociada da educação. Para Saviani (2007), o trabalho é um atributo essencialmente humano e, portanto, reflete não só em uma produção material, mas é acrescido de valores.

Assim, o trabalho como princípio educativo traz a tona os primórdios da politecnicidade, que surge como contraposição a dualidade histórica entre formação para o trabalho manual e para o trabalho intelectual.



2.2 Politecnia

A noção de Politecnia, de acordo com Saviani (2003, p. 123), contrapõe-se a ideia dualista, postulando que o processo de trabalho desenvolva, em uma unidade indissociável, os aspectos manuais e intelectuais.



Para um contexto educacional mais amplo e emancipador a politecnia é apresentada como, “(...) um ensino que permite formar o homem em múltiplas dimensões.” (MACHADO, 1991, p.55).

Nesse contexto a ideia de politecnia busca liberdade e valorização humana dentro da expectativa do trabalho. E a educação profissional dentro da perspectiva politécnica, apresenta uma proposta de integração curricular, visando à formação humana integral.



2.3 Formação Humana Integral



Se constitui em uma das categorias principais que sustentam a Educação Profissional Tecnológica, onde defende no contexto educacional a integração de todas as dimensões que permeiam a existência humana, entre elas, o trabalho, a ciência e a cultura.

Consulte

Para aprofundar a leitura sobre as Bases da Educação Profissional e Tecnológica, sugere-se a leitura da seguinte bibliografia:

RAMOS, M. Possibilidades e desafios na organização do currículo integrado. In: FRIGOTTO, G.; CIAVATTA, M.; RAMOS, M (Org.). Ensino médio integrado: concepção e contradições. São Paulo: Cortez, 2005. p. 106-127/2005.

SAVIANI, Dermeval. O trabalho como princípio educativo frente às novas tecnologias. In: FERRETTI, Celso J.; ZIBAS, Dagmar M. L.; MADEIRA, Felicias R.; FRANCO, Maria Laura P. B. (Orgs.). Novas tecnologias, trabalho e educação: um debate multidisciplinar. Petrópolis: Vozes, 1994. p. 151-168.

SAVIANI, Demerval. O choque teórico da politécnica. Trabalho, Educação e Saúde, v. 1, p.131-152, 2003.

SAVIANI, Dermeval. (2007). Trabalho e educação: fundamentos ontológicos e históricos. Revista Brasileira de Educação, 12(34), 152-165.



AGORA VAMOS CONHECER AS FERRAMENTAS DA PLATAFORMA MOODLE DO IFAP E SUAS PRINCIPAIS FUNÇÕES E ASSIM ASSOCIÁ-LAS AO UM PROCESSO FORMATIVO INTEGRAL E HUMANO.

3 FERRAMENTAS DA PLATAFORMA MOODLE

Na plataforma MOODLE encontramos ferramentas colaborativas apresentadas como “Recursos” e “Atividades”, que proporcionam interatividade, dinamicidade e reciprocidade entre os sujeitos envolvidos no processo. Abaixo, seguem as ferramentas colaborativas, disponíveis no MOODLE do IFAP, apresentando suas principais funções.

RECURSOS	O QUE É?	POSSIBILIDADES PARA A APRENDIZAGEM COLABORATIVA
Arquivo	É um módulo que permite ao professor fornecer um arquivo como um recurso curso.	Possibilita incluir mini website e arquivos (suporte e de projetos), compartilhar apresentações em classe, dentre outras.
Conteúdo do pacote IMS	É uma coleção de arquivos que são empacotados de acordo com um padrão acordado.	Possibilita a exibição de conteúdos em várias páginas, podendo ser utilizado para apresentar conteúdo multimídia e animações.
Livro	É um módulo que permite aos professores criarem um recurso com diversas páginas em formato de livro.	Pode ser usado: para exibir material de leitura, como manual departamental e como um portfólio.
Página	É um módulo que permite ao professor habilitar páginas na web para exibição e edição.	Possibilidade de incorporar vários vídeos ou arquivos de som juntamente com algum texto explicativo.
Pasta	É um módulo que permite exibir arquivos relacionados em uma pasta única.	Possibilita prover um espaço compartilhado de upload para professores na página do curso.
Rótulo	É um módulo em que textos e imagens podem ser inseridos no meio dos links de atividades .	Possibilita uso para exibir ou adicionar por exemplo um som incorporado ou vídeo diretamente na página do curso.
URL	É um módulo que permite fornecer um link de web como um recurso do curso.	Possibilita utilizar qualquer coisa que esteja livremente disponível on-line, como documentos ou imagens.

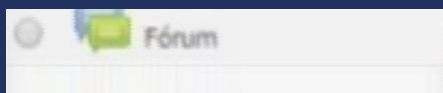


ATIVIDADES	O QUE É?	POSSIBILIDADES PARA A APRENDIZAGEM COLABORATIVA
Base de dados	É um módulo que permite aos participantes criar, manter e pesquisar itens.	utilizada como acervo colaborativo de links e livros; e para exibir dentre outros fotos e cartazes.
Chat	É um módulo de atividade que permite aos participantes conversarem em tempo real.	Possibilita uma interação entre os sujeitos em tempo real, por escrito, com data, temática e hora pré-estabelecidas.
Escolha	É um módulo que permite ao professor fazer uma pergunta e com opções múltiplas respostas.	Possibilita uma pesquisa rápida para estimular reflexão e testar rapidamente a compreensão dos estudantes.
Ferramenta externa	É um módulo que permite aos estudantes interagir com ferramentas em outros sites.	Colaboração externa com novas atividades ou materiais de aprendizagem de uma editora.
Fórum	É um módulo que permite aos participantes terem discussões assíncronas.	Possibilita debate de temas, bem como a troca de experiências entre todos os participantes da sala.
Glossário	É um módulo que permite aos participantes criar e manter uma lista de definições.	Possibilita avaliação por pares, uso um banco colaborativo de termos, compartilhar vídeos, etc.
Laboratório de avaliação	É um módulo que permite a coleta, revisão e avaliação por pares do trabalho dos alunos.	Possibilita um processo de avaliação por pares; compartilhamento e interação entre postagens dos sujeitos envolvidos.
Lição	É um módulo que permite a publicação de conteúdo de modo interessante e flexível.	Possibilita a construção de páginas com conteúdos dinâmicos e interativos.
Pesquisa de avaliação	É um módulo que fornece uma série de instrumentos de pesquisa validados.	Possibilita que os docentes realizem um diagnóstico da turma, refletir sobre metodologia e buscar melhorar o ensino.
Questionário	É um módulo que permite criar e configurar vários testes.	Possibilita realizar provas (curso e revisão), além de comentários e auto avaliação, etc...
SCORM/AICC	Habilitam a interoperabilidade, acessibilidade e resabilidade de conteúdo baseado na WEB	Possibilita a migração e integração entre ambientes virtuais.
Tarefa	É um módulo que permite atribuir tarefas, recolher o trabalho e fornecer notas e comentários.	Possibilita aos discentes apresentar qualquer conteúdo digital (arquivos), como imagens ou áudio e videoclipe.
Wiki	É um módulo que permite adicionar e editar uma coleção de páginas.	Possibilita contribuição e participação tanto individual como coletiva em sua construção

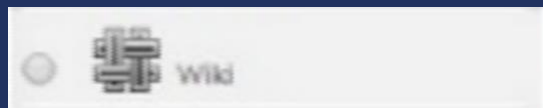
É como melhorar o uso das ferramentas do MOODLE?

4 ALGUMAS ATIVIDADES DO MOODLE E SUAS POSSIBILIDADES PARA FORMAÇÃO HUMANA INTEGRAL

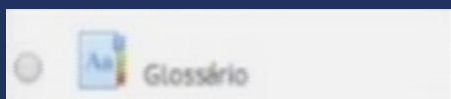
O Moodle oferece aos professores possibilidades de criar e conduzir, por meio de atividades e recursos, uma aprendizagem colaborativa, integradora e humana. Assim vamos conhecer algumas possibilidades de atividades do MOODLE que favorece essa integração.



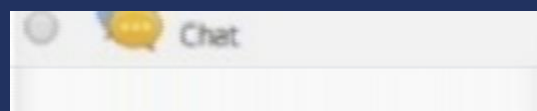
Autoria, discussão, reflexão dinâmica e colaborativa.



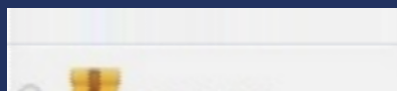
Construções de ideias e escrita interdisciplinar, construir uma bibliografia, publicar e mapear conceitos.



Criação de bases de dados e galerias a contextualização de conteúdo e socialização de conceitos



Discussões, reflexão, esclarecimento de dúvidas, autonomia, e troca de ideias e de informação.

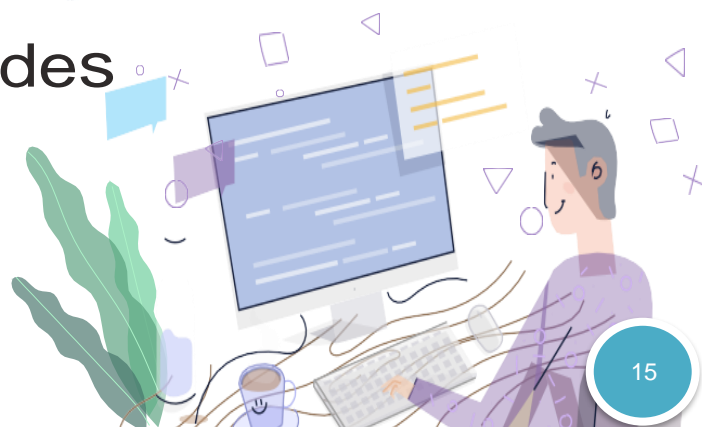


Migração entre AVA's
Integração interna e Externa
Criação de animações



moodle

Atividades



FÓRUM

O fórum é um espaço pedagógico colaborativo, interativo e de socialização, que favorece no contexto educacional a integração de aspectos da vida do educando. Para tanto, faz-se necessário uma mediação que estimule a buscar por esses fatores integradores, de maneira a encontrar caminhos que levem para um processo formativo humano integral. Assim, essa atividade oferece possibilidades didáticas integradoras, dinâmicas e colaborativas como:

Possibilidade de comunicação assíncrona, onde a interação ocorre mesmo tempo diverso, proporcionando vantagens como maior reflexão de ideias e conceitos antes da postagem;

Discussões de temas, relacionando ao seu conteúdo e de outras disciplinas, estabelecendo a interdisciplinaridade e a contextualização;

A postagem de arquivos, como exemplo, links, vídeos, imagens e outros para complementar o aprendizado de algum tema;

A criação tópicos em páginas (Mini Blog), construção de textos colaborativos e elaboração de mural para exposição de trabalhos.

A reflexão coletiva ou discussão de texto, para construção de trabalhos ou projetos, dentre outros.

Possibilidade de realizar avaliações tanto quantitativa como qualitativa.



DICA

Na propositura formativa humana integral, o fórum dispõe de um espaço prático para expressão, autoria, reflexão, dinâmica e colaboração que pode ser usado: Para organização de estudo, onde o professor pode acrescentar textos, referências e abrir uma discussão de um tema. Para socialização: Permitindo que os participantes se conheçam, se apresentem e troquem mensagens sobre assuntos pessoais. Para troca de experiências, reflexões e informações. Evidentemente existem outras possibilidades e elas aparecem a cada dia, pois esse módulo de atividade é bastante flexível e tende a se adaptar às novas necessidades educacionais.



CHAT

Chat é uma atividade que beneficia a socialização e a construção do conhecimento, fortalecendo a relação entre os participantes. Nessa atividade se estabelece uma comunicação em tempo real entre os sujeitos envolvidos no processo. Com isso, a ferramenta permite a discussão e a reflexão de temas direcionados e de interesse do grupo. Assim o chat é um espaço que possibilita:

- Discussões e reflexão sobre o conteúdo estudado;
- O esclarecimento de dúvidas ou um bate-papo com um convidado;
- O incentivo ao diálogo entre os participantes;
- A interação entre alunos e professores;
- A exposição de dúvidas, questionamentos e posicionamentos pelos participantes;
- A liberdade de expressão, favorecendo a autonomia dos alunos;
- Troca de ideias e informações, além de aulas interdisciplinares.

O professor poderá utilizar essa ferramenta de forma interativa, colaborativa e dinâmica na busca de unir conteúdos gerais e específicos, além de poder abordar temas que interajam com o dia a dia dos discentes de maneira a integrar ao saber humano as dimensões culturais, científicas e ao mundo do trabalho.

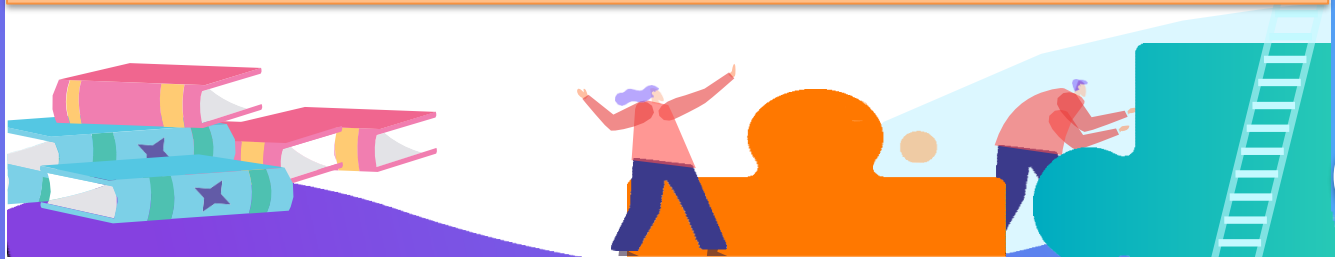
DICA

Professor, para o uso do chat sob a perspectiva de uma formação humana integral, é preciso que seja pensado:

O antes refere-se ao planejamento, enquadrando aspectos interdisciplinares e multidisciplinares do conteúdo a ser discutido procurando correlacioná-lo com a realidade dos alunos.

O durante refere-se a uma mediação adequada a fim de buscar o propósito do planejamento, é o momento de instigar a reflexão e participação do aluno na discussão do tema.

O depois consiste no momento após a realização do chat, em que o professor deverá refletir sobre a atividade realizada, a fim de confrontar se os objetivos foram alcançados.



GLOSSÁRIO

O Glossário é uma atividade colaborativa no qual todos podem inserir itens, assim se constitui em um canal de produção, disponibilização e socialização coletiva de conteúdos, sendo que sua flexibilidade favorece o processo de ensino e aprendizagem na educação online. Dessa forma, essa atividade pode ser utilizada para:

Criar dicionários de termos relacionados com a disciplina;

Criar bases de dados documentais ou de arquivos;

Criar galerias de imagens ou links que podem ser facilmente pesquisados;

Criar um grande hipertexto sobre o que está sendo pesquisado e;

Criar de midiateca, onde podem ser disponibilizados vários arquivos ao mesmo tempo como artigos, vídeos, áudios, animações e imagens.

Contextualização de conteúdo e sugestões de novos termos ;

Auxiliar os alunos a pesquisar na internet;

A socialização de conceitos sobre os temas estudados.

Essa ferramenta instiga o aluno para uma postura investigativa, colaborativa e crítica, estimulando-o a uma busca“ independente” pelo saber e assim colocando o discente como um ser autônomo, dinâmico, valorizado e integrado no processo educacional.

REFLEXÃO

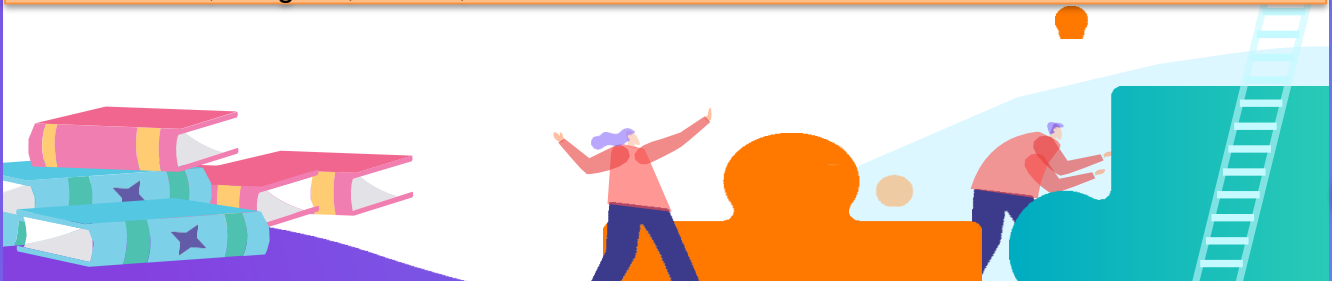
O glossário é uma ferramenta, norteadas pelos princípios da interatividade, da participação e da dinamicidade, onde encontramos recursos que possibilitam:

1. Interfaces de conteúdos: Permitindo a produção, disponibilização e compartilhamento de conteúdo seja como texto, som ou imagem.

2. Interfaces de comunicação: Para a troca de mensagens entre os interlocutores do grupo ou da comunidade.

3. Interfaces interativas: Dispositivos que permitem criação coletiva entre os sujeitos.

4. Mediação pedagógica: Todos os envolvidos podem exercer a mediação pedagógica através de provocações para interatividades, utilizando-se de textos, conceitos, imagens, vídeos, dentre outros.



wiki

A Wiki é considerado um módulo de atividade que permite a edição de uma coleção de páginas da web, podendo ser desenvolvido de forma colaborativa, onde todos podem editá-lo e dar contribuições. Dessa forma essa ferramenta possibilita:

A construção de ideias e escrita colaborativa;

A aprendizagem colaborativa, pois é realizado em grupos ou parcerias;

A interdisciplinaridade;

Em sua escrita a contextualização de vários conteúdos e temas;

Desenvolver projetos de pesquisa e publicar recurso do curso;

Construir uma bibliografia anotada e colaborativa;

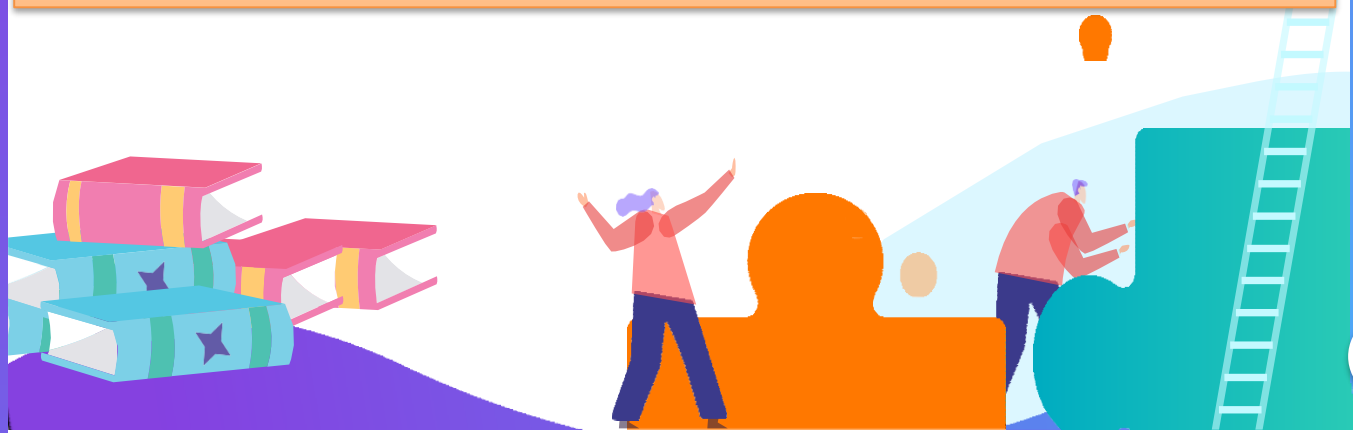
Mapear conceitos – ideias podem ser postadas e editadas para produzir uma rede conectada de recursos;

Usar como ferramenta de apresentação – fotos, diagramas e comentário.

A Wiki é uma ferramenta flexível em que se realizam discussões livres, objetivando identificar ideias de um grupo de pessoas em torno de um tema, favorecendo a interdisciplinaridade e a integração curricular de conteúdos gerais e específicos.

REFLEXÃO

A wiki é uma ferramenta que origina novas formas de colaboração no trabalho escolar. Assim essa atividade acrescenta outras perspectivas ao processo de ensino-aprendizagem, podendo agregar no contexto educacional dimensões que fazem parte cotidiano do aluno como cultura, ciência e trabalho. Dessa forma ao usar a wiki estaremos favorecendo um processo formativo centrado nos sujeitos.



SCORM

O SCORM é uma atividade que habilitam interoperabilidade, acessibilidade e reusabilidade de conteúdo baseado na WEB. Nesse sentido, o SCORM objetiva garantir habilidades tais como permitir:

A troca de dados entre plataformas;

Vários AVAs terem acesso a um repositório executável comum;

A movimentação um objeto de aprendizagem de um AVA para outro.

Assim o SCORM proporciona benefícios educacionais, tais quais:

Facilidade de migração de conteúdos entre plataformas;

Possibilidade de combinar cursos e objetos de várias fontes;

Criação de animações e a construção de aulas com um conjunto de páginas;

Interação interna e externa com outras atividades na EAD.

SUGESTÃO

Outra forma interessante de se utilizar o SCORM é como apoio para avaliações formativas, pois este fornece elementos que permite tal ação, dentre os quais temos:

Comentários do aprendiz: Que podem ser utilizados para registros das impressões sobre a experiência de aprendizagem.

Comentários do AVA: contêm informações que devem ser vistas pelos alunos quando estes estiverem navegando.

Interações: é uma forma de registrar as respostas dos alunos em exercícios, possibilitando avaliar o nível de dificuldade dos alunos.

Objetivos: especifica os objetivos de aprendizagem ou performance associados.

Progresso medido: mede o progresso do aluno.

Score: É utilizado para registrar a pontuação ou nota do aluno.

Com isso, o SCORM contribui para o desenvolvimento da autonomia dos docentes e discentes, pois estes podem interagir com os ambientes virtuais de aprendizagem, possibilitando que os saberes sejam socializados e alavanquem espaços para a colaboração e cooperação no processo educacional e no desenvolvimento de novas tecnologias, o que fortalece o processo formativo integral.





Assim o MOODLE oferece atividades que possibilitam promover a aprendizagem colaborativa e uma formação que proporcione integrar simultaneamente várias ferramentas do MOODLE e que abordam em seu conteúdo aspectos relacionados a as dimensões culturais, históricos e científicos presente na vida do sujeito, buscando dessa forma uma integração curricular que promova indissociabilidade entre conhecimentos gerais e específicos.

A exemplo temos o fórum de apresentação, onde essa atividade pode ser trabalhada conjuntamente com outras como: Chat, wiki, glossário, dentre outras. Assim essa atividade possibilita aos participantes contribuem com suas dificuldades e expectativas em relação à disciplina ou conteúdo, além de poderem abordar aspectos relacionados sua história de vida, suas experiências, seu contexto social e cultural, dentre outros.

Algumas dicas para desenvolvimento das atividades no MOODLE

- Mostrar que a atividade é benéfica para situações da vida real;
- Relacionar os conteúdos com aspectos históricos e sociais;
- Integrar conhecimentos específicos e gerais;
- integrar os saberes científicos, culturais e históricos a vida cotidiana.
- Utilizar hipertextos;
- Oferecer a opção de áudio junto com material textual;
- Disponibilizar videoconferência para possibilitar a interação;
- Utilizar simulações e animações de forma a facilitar o ensino.



5 Exemplificando

Diante das possibilidades do uso das atividades, a seguir será apresentado um exemplo prático de como desenvolver essas atividades no MOODLE dentro da perspectiva formativa humana integral.

Para proposta de atividade partiremos de um conteúdo da componente curricular Software de Segurança da Informação.

Caros alunos, diante do assunto “ a importância da Segurança da Informação (SI)”, pede-se:

- A) Criem de forma conjunta um glossário, com conteúdos que abarque temas sobre a importância da Segurança da Informação (SI), considerando os aspectos:

CONCEITUAL: O que é?

HISTÓRICO E SOCIAL: Em Qual contexto histórico e social surge a SI? Quais impactos a SI causou na sociedade (positivo, negativo)? Como a humanidade se comportou diante da expansão do SI?

ECONÔMICO E GEOGRÁFICO:Quais modificações e econômicas e geográficas ocorreram com sua expansão? Foram positivas? Afetou o modo de produção e as relações de trabalho?

ATUALIDADE: Qual impacto é percebido atualmente? Em que contexto o SI, se insere no seu dia-a-dia?

Obs: Nessa construção deve conter termos, documentos, arquivos e galerias de imagens ou links que caracterizem os aspectos acima.

- B) Após a construção do Glossário e com base nas informações contidas nessa ferramenta como documentos, imagens e links, formem grupos para uma produção colaborativa na wiki, que pode ser na forma de resumo ou síntese.
- C) Ainda nesse mesmo contexto, utilizar a atividade fórum de discussão para compartilhar ideias sobre a temática, sugerir melhorias, opinar sobre as atividades, tirar dúvidas, entre outras possibilidades que fortaleça o processo de ensino aprendizagem.

Diante do exemplo exposto, percebe-se que a partir de uma temática é possível promover a integração de conhecimentos gerais e específicos, através de dimensões fazem parte da vida e estruturam a prática social como trabalho, ciência e cultura, promovendo assim um processo educacional voltado para uma formação humana integral.

“Ensinar não é transferir conhecimento, mas criar as possibilidades para a sua própria produção ou a sua construção.
(FREIRE, 1996, p.47)



6 Considerações finais

O presente guia consiste em orientar professores quanto a utilização e funcionalidade dos recursos disponibilizados na plataforma MOODLE, de maneira a contribuir para um processo ensino e aprendizagem que sinalize para uma perspectiva de formação humana integral. Dessa forma, integrou-se em seu conteúdo temas sobre as bases conceituais da EPT, a aprendizagem colaborativa, a plataforma MOODLE do IFAP e as possibilidades de uso de algumas atividades de MOODLE voltado para uma Formação Humana Integral.

Diante do exposto, temos que a EPT deve estar voltada para uma formação humana integral, através desta orientação teremos sujeitos valorizado, pois receberão uma formação geral e específica. Tendo a EPT o trabalho como princípio educativo, é necessário inseri-lo dentro de uma visão politécnica, superando a dicotomia educacional entre ensino geral e específico e assim buscar na EPT a articulação entre educação e cultura, trabalho e produção, ciência e técnica.

Dentro da perspectiva de formação humana integral é que se deve pensar o currículo da Educação Profissional Tecnológica, que considera o educando como sujeito histórico e social e nessa perspectiva, pressupõe uma educação que viabilize a plena participação dos sujeitos nos processos produtivos sem que lhes sejam negados o acesso aos conhecimentos científicos e aos bens culturais produzidos historicamente pela sociedade.

Nesse sentido o Ambiente virtual de Aprendizagem MOODLE, disponibiliza diversas ferramentas que possibilitam a integração de conhecimentos disciplinares com as relações interdisciplinares, como exemplo podemos destacar o chat, fórum e o wiki. Para isso é necessário, emprego de metodologias que explorem as potencialidades das ferramentas, que favoreça a integração dos conhecimentos e dinamize o seu uso com os alunos. Assim a compreensão da realidade de maneira articulada, é fundamental para se percorrer caminhos teórico-metodológicos que busque a formação humana integral dos sujeitos.



REFERÊNCIAS

MACHADO, Lucília R. **Politecnia no ensino de segundo grau**. GARCIA, Walter e CUNHA, Célio (coords.) Politecnia no Ensino Médio. São Paulo: Cortez, 1991.

PANITZ, T. A definition of collaborative vs cooperative learning. **Collaborative Learning**. 1996. Disponível em: <<http://www.lgu.ac.uk/deliberations/collab.learning/panitz2.html>>. Acesso em: 02 dez. 2018.

RAMOS, M. N. **Concepção do Ensino médio integrado**. (2007). Disponível em: <http://forumeja.org.br/go/sites/forumeja.org.br.go/files/concepcao_do_ensino_medio_integrado5.pdf>. Acesso em: 30 nov. 2018.

SANTOS, E. O. Ambientes virtuais de aprendizagem: por autorias livre, plurais e gratuitas. **Revista FAEBA**, [s. l.], v. 12, n. 18, p. 1-20, 2003. Disponível em: <<http://www.comunidadesvirtuais.pro.br/hipertexto/home/ava.pdf>>. Acesso em: 24 dez. 2018.

SAVIANI, D. O choque teórico da politecnia. **Trabalho, Educação e Saúde**, [s.l.], v. 1, p. 131-152, 2003.

_____. Trabalho e educação: fundamentos ontológicos e históricos. **Revista Brasileira de Educação**, São Paulo, v. 12, n. 34, p. 152-165, 2007.

TORRES, Patrícia Lupion. IRALA, Esrom Adriano F. **Aprendizagem Colaborativa: Teoria e Prática**. Coleção Agrinho. Paraná, 2014, p.1-34. Disponível em: <http://www.agrinho.com.br/site/wp-content/uploads/2014/09/2_03_Aprendizagem-colaborativa.pdf> Acesso em: 30 nov. 2018.

